

# АКВАФОР®

фильтры для воды



Установка очистки воды  
**EXTRA-SOFT**  
Руководство по эксплуатации

EAC

# Содержание

1. Требования к подаваемой воде .....	3
2. Технические характеристики.....	3
3. Комплект поставки .....	3
4. Устройство и принцип работы .....	4
5. Установка .....	4
6. Запуск .....	5
7. Замена модулей.....	6
8. Правила хранения и транспортирования .....	6
9. Безопасность .....	6
10. Гарантии изготовителя.....	7
Таблица неисправностей .....	8
Талон на гарантийный ремонт .....	11

*Изготовитель оставляет за собой  
право вносить усовершенствования в  
конструкцию умягчителя  
без отражения их в паспорте.*

## 1. Введение

Установка очистки воды Extra-Soft (далее – водоочиститель) изготовлен ООО «Аквабосс» (Россия, Санкт-Петербург). Водоочиститель предназначен для доочистки питьевой воды от механических и коллоидных частиц, органических примесей, а также устраняет избыточную жесткость, посторонние привкус, запах и цвет воды в условиях муниципальных и локальных водопроводных сетей (артезианских скважин, колодцев и др.), при выполнении требований, установленных настоящим руководством.

Материалы водоочистителя безопасны, нетоксичны и не выделяют в воду опасных для здоровья человека и окружающей среды веществ. Водоочиститель соответствует гигиеническим требованиям и требованиям ТУ 3697-009-50056997-2010.

## 1. Требования к подаваемой воде

Водоочиститель предназначен для доочистки и умягчения воды, соответствующей СанПиН 2.1.4.1074-01. Жесткость подаваемой воды не должна превышать 10 °Ж.

## 2. Технические характеристики

Габаритные размеры (длина x высота x ширина):	271 x 495 x 190 мм
Давление водопроводной сети не менее	0,1 МПа (1 ат)
Давление водопроводной сети не более	0,6 МПа (6 ат)
Температура воды	+5 ... +35°C
Максимальная производительность	100 л/час
Минимальный ресурс при жесткости воды 10 °Ж	1,5 м <sup>3</sup>
Масса, не более	10 кг

## 3. Комплект поставки:

№	Наименование	Кол-во
1	Корпус в сборе (1)	1 шт.
2	Модули (К5, К7):	2 шт.
3	Соединительные трубки (п/м)	4
4	Кран 1/4"	1 шт.
5	Сервисная заглушка	1 шт.

**Внимание! Водоочиститель не предназначен для использования при минусовых температурах.**

## 4. Устройство и принцип работы

Основные блоки:

- 1 – Корпус водоочистителя
- 2 – Блок предварительной водоподготовки
- 3 – Блок финишной водоподготовки

**1) Корпус водоочистителя (1)** состоит из верхней плиты, в которой закреплены два коллектора для подсоединения сменных фильтрующих модулей. Верхняя плита закрыта декоративной крышкой, закрепленной тремя пластиковыми фиксаторами. Основной деталью корпуса является сменный бак со сменной засыпкой.

**2) В состав блока предварительной водоподготовки (2)** входит модуль сменный фильтрующий K5.

**3) В блок финишной водоподготовки** входит модуль постфильтрации K7.

### Как работает водоочиститель:

Из сети холодного водоснабжения вода поступает на вход водоочистителя и проходит через блок предварительной водоподготовки. Далее, через обратный клапан, вода поступает в бак со сменной засыпкой. Умягченная вода проходит через блок финишной водоподготовки и далее к потребителю.

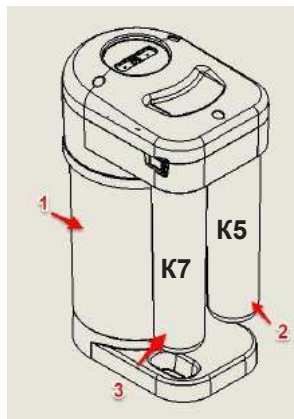


Рис. 1

## 5. Установка

**ВНИМАНИЕ! Монтаж водоочистителя должен производиться специалистами, имеющими разрешение на проведение работ данного вида.**

Определите удобное расположение водоочистителя. При этом обратите внимание на то, чтобы подводящие трубки проходили свободно, без изломов и перегибов.

Водоочиститель должен устанавливаться на ровной, твердой поверхности; быть дистанцирован или изолирован от источников тепла (кухонные плиты, бойлеры, трубы горячего водоснабжения, посудомоечные или стиральные машины и др.).

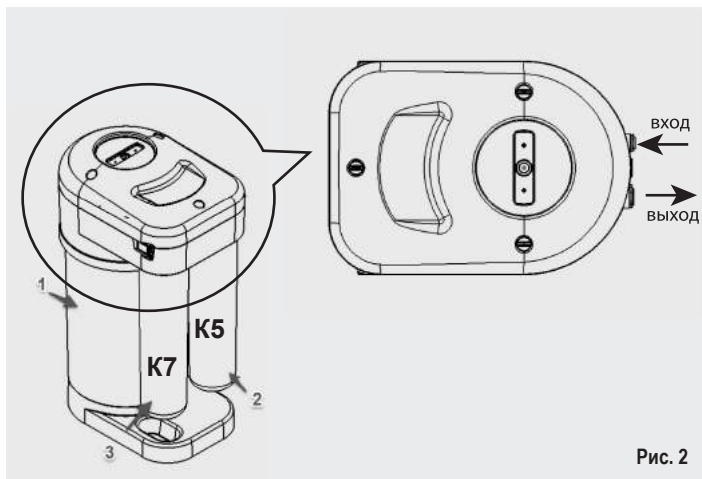


Рис. 2

## 6. Запуск

Для запуска водоочистителя необходимо подключить подводящие трубки и провести процедуру промывки модулей.

### Шаг 1 Подсоедините подводящие трубки, следуя рисункам ниже.

#### Как подсоединять трубки JG

Вытащите из-под пластиковой втулки (1) запорную клипсу (2), вставьте предварительно смоченный водой конец трубки (3) во втулку штуцера до упора на глубину примерно 15 мм и установите клипсу (2) на место. Проверьте прочность закрепления трубки (3): при усилии 8-10 кгс трубка не должна вытаскиваться.

#### Как отсоединять трубки JG

Вытащите из-под пластиковой втулки (1) запорную клипсу (2) и, нажав на торец пластиковой втулки, вытяните трубку (3). Для нажатия используйте ключ (4) для отсоединения трубок, входящий в комплект водоочистителя.



Рис. 3

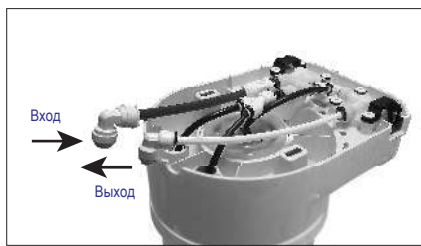
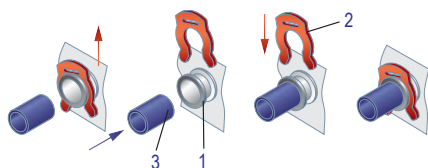


Рис. 4



## Шаг 2 Подготовка водоочистителя к эксплуатации

- Снимите крышку с водоочистителя, предварительно повернув три фиксатора против часовой стрелки на 90° (рис. 5).
- Снимите с модуля K5 и K7 термоусадочную пленку.
- Смочите уплотнительные кольца на штуцерах модулей под струей воды.
- Установите фильтрующие модули K5 и K7 в коллекторы согласно рис. 2.

### Промывка умягчителя

- Установите входной кран на узле подключения в положение «Открыто».
- Откройте кран для чистой воды и дождитесь, пока из него потечет вода. Сначала из водоочистителя будет выходить воздух, что может сопровождаться шумом.
- Дождитесь, когда из трубки с уголком выйдет воздух и пойдет вода (сервисный режим для удаления воздуха, см. рис 3) и перекройте входной кран.
- Аккуратно выньте сервисную заглушку, снимите уголок, установите трубку на место сервисной заглушки и поставьте клипсу (рабочий режим, см. рис 4).
- Снова откройте входной кран и продолжайте процедуру промывки.
- Пропускайте воду через водоочиститель, пока из сливной трубки не перестанет выходить воздух и пойдет вода.
- Закройте входной кран.
- Снова пропустите воду через водоочиститель в количестве от 50 до 100 литров.
- Закройте кран

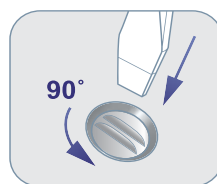
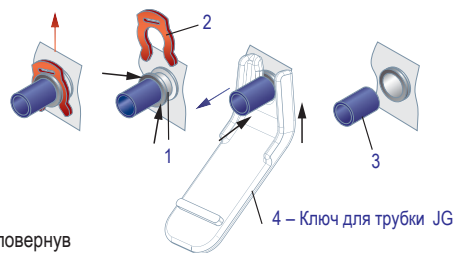


Рис. 5

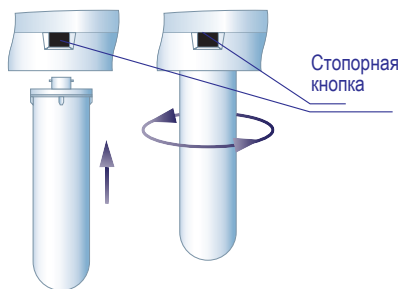


Рис. 6

**ВНИМАНИЕ! Вода, полученная в ходе промывки, не предназначена для питья!**

Первую неделю эксплуатации ежедневно проверяйте водоочиститель на предмет протечек.

В первую неделю работы водоочистителя может наблюдаться шум, связанный с выходом воздуха из внутренних полостей. Через некоторое время этот процесс прекратится. Это не является неисправностью.

## 7. Замена модулей. См. рис. 6

### Для замены модуля К5 и К7:

- Установите входной кран на узле подключения в положение «Закрыто» и откройте кран для чистой воды, чтобы сбросить давление.
- Нажмите стопорную кнопку до упора и удерживая, поверните фильтрующий модуль против часовой стрелки и снимите его.
- Снимите с нового модуля термоусаживаемую пленку.
- Промойте уплотнительные кольца модуля под струей воды.
- Вставьте модуль в соответствующий коллектор до упора и, слегка надавливая, поверните модуль по часовой стрелке до щелчка.
- Установите входной кран на узле подключения в положение «Открыто» и убедитесь, что водоочиститель герметичен.

**ВНИМАНИЕ!** Замена и обслуживание бака со сменной засыпкой производится сервисной службой.

### Ресурс бака со сменной засыпкой в зависимости от жесткости исходной воды

	Жесткость, градусы	Количество воды, м3
1	1	20,9
2	2	10,5
3	3	7
4	4	5,2
5	5	4,2
6	6	3,5
7	7	3
8	8	2,6
9	9	2,3
10	10	2,1

**ВНИМАНИЕ!** Данные таблицы актуальны для нового бака со сменной засыпкой.

## 8. Правила хранения и транспортирования

Срок хранения водоочистителя до начала эксплуатации – 3 года при температуре от + 5 до + 35 °С, в полиэтиленовой упаковке и картонной таре в закрытых помещениях с естественной вентиляцией при относительной влажности не выше 80%. Запрещается кантовать водоочиститель, подвергать его ударам и иным механическим воздействиям. Водоочиститель транспортируют всеми видами крытых транспортных средств.

## 9. Безопасность

Водоочиститель предназначен для доочистки и умягчения воды, соответствующей СанПиН 2.1.4.1074-01.

При установке водоочистителя вне систем центрального питьевого водоснабжения рекомендуется провести анализ исходной воды на соответствие СанПиН 2.1.4.1074-01.

- Если исходная вода не соответствует требованиям СанПиН 2.1.4.1074-01, срок службы блока предфильтрации и блока умягчения резко снижается.
- Если исходная вода существенно отличается от требований СанПиН 2.1.4.1074-01, рекомендуется установить дополнительные системы водоподготовки (обезжелезиватель, умягчитель, обеззараживатель, механический фильтр и т. д.).
- Не используйте систему с водой неизвестного качества, не прошедшей дополнительной дезинфекции.

**Очищенная вода длительному хранению не подлежит. Рекомендуем использовать свежую фильтрованную воду.**

Используйте водоочиститель только для очистки воды из системы холодного водоснабжения.

Если вы не пользовались водоочистителем более 2 недель, то проведите полный цикл промывки согласно инструкциям в разделе 6 «Запуск» данного руководства.

**ВНИМАНИЕ! Не пейте воду, которая была получена в ходе промывки.**

**Обратите внимание!** Не рекомендуется производить работу по подключению водоочистителя к водопроводной сети самостоятельно. Эта работа должна производиться специалистом, имеющим разрешение на проведение данного вида работ.

Изготовитель не несет ответственности за ненадлежащее качество работы по подключению водоочистителя к водопроводной сети, а также за результат этой работы. Ответственность за недостатки этой работы, а также за причинение вреда здоровью или имуществу потребителя либо иным лицам вследствие этих недостатков, несет исполнитель этой работы.

Допускается использовать только краны и трубки, входящие в комплект поставки.

При транспортировке, хранении и использовании водоочиститель предохраняйте его от ударов и падений, а также от замерзания в нем воды. Утилизация в соответствии с экологическими, санитарными и иными требованиями, установленными национальными стандартами в области охраны окружающей среды и обеспечения санитарно-эпидемиологического благополучия населения.

## 10. Гарантии изготовителя

Изготовитель гарантирует соответствие водоочистителя требованиям ТУ 3697-009-50056997-2010 при соблюдении потребителем условий монтажа, эксплуатации, транспортирования и хранения, приведенных в данном руководстве.

Срок службы водоочистителя (кроме сменных фильтрующих модулей)

составляет 5 лет\* с даты производства\*\*. По окончании срока службы водоочиститель подлежит замене.\*\*\*

Срок службы (ресурс) сменных фильтрующих модулей:

K5 – 6000 л., но не более 1,5 года.

K7 – 6000 л., но не более 1,5 года.

Бак со сменной засыпкой – до исчерпания ресурса.

Срок службы (ресурс) сменных фильтрующих модулей исчисляется с даты продажи водоочистителя потребителю через розничную сеть. Дата продажи водоочистителя (с модулями сменными фильтрующими) определяется штампом магазина в настоящем руководстве или кассовым чеком. Если дату продажи водоочистителя установить невозможно, срок службы сменных модулей исчисляется с даты их производства.

Срок хранения водоочистителя (с комплектом сменных фильтрующих модулей) до начала эксплуатации – не более 3-х лет при температуре от +5 до +35 °С, без нарушения упаковки.

Гарантийный срок\*\*\*\* эксплуатации водоочистителя (кроме сменных фильтрующих модулей) — 1 год с даты продажи. Изготовитель освобождается от гарантийных обязательств, если утрачено настоящее руководство с проставленными датами производства и/или продажи и отсутствуют иные способы установить сроки эксплуатации изделия.

Изготовитель освобождается от ответственности в случаях:

- нарушения потребителем правил монтажа (установки) изделия, изложенных в настоящем руководстве;
- если сменные фильтрующие модули, выработавшие ресурс, не были своевременно заменены;
- эксплуатации водоочистителя с превышением пределов, установленных техническими требованиями по условиям эксплуатации изделия (см. настоящее руководство).

При наличии претензий к работе водоочистителя следует обратиться к продавцу. Не принимаются претензии по водоочистителям, имеющим внешние повреждения.

Водоочиститель не требует предпродажной подготовки. Цена договорная.

\* Независимо от срока начала эксплуатации изделия.

\*\* Дата производства – дата вида ДД.ММ.ГГГГ, которая указывается производителем в этикетке, размещенной на нижней части корпуса DWM.

\*\*\* Использование водоочистителя по окончании срока службы может привести к нанесению вреда здоровью или имуществу потребителя или других лиц и должно быть прекращено.

\*\*\*\* Период, в течение которого изготовитель обязуется обеспечивать потребителю возможность использования товара по назначению и нести ответственность за существенные недостатки на основании пункта 6 статьи 19 ЗАКОНА РФ О ЗАЩИТЕ ПРАВ ПОТРЕБИТЕЛЕЙ.

\*\*\*\*\* Период, в течение которого в случае обнаружения в товаре недостатка изготовитель обязан удовлетворить требования потребителя, установленные статьями 18 и 29 ЗАКОНА РФ О ЗАЩИТЕ ПРАВ ПОТРЕБИТЕЛЕЙ.



## Таблица неисправностей

Неисправности	Причина	Метод устранения
Нет чистой воды или ее мало.	Забился модуль блока предварительной водоподготовки K5	Замените модуль блока предварительной водоподготовки K5
	Забился сменный модуль блока финишной очистки воды K7	Замените сменный модуль блока финишной очистки воды K7
	Закрыт кран узла подключения	Откройте кран узла подключения
	Низкое входное давление	Установите повышающий насос на всю квартиру или отдельно на водоочиститель
	Посторонний предмет в одной из подводящих трубок	Обратитесь в сервисную службу
Вода из крана чистой воды течет медленно	Закончился ресурс бака со сменной засыпкой	Для замены или приобретения обратитесь в сервисную службу
Идет неумягченная вода	Выработан ресурс бака со сменной засыпкой	Для замены или приобретения обратитесь в сервисную службу
	Повреждение внутреннего устройства бака со сменной засыпкой	Для замены или приобретения обратитесь в сервисную службу

## Сервисное обслуживание водоочистителя

Дата	Мастер	Вид работ	Примечание

## Талон на гарантийный ремонт водоочистителя Extra-Soft

Заводской №	<input type="text"/>
Дата продажи	<input type="text"/>
Отметка магазина о продаже	<input type="text"/>
Подпись продавца	<input type="text"/>

**Срок гарантии – 1 год со дня продажи**



Регистрационный номер декларации о соответствии:

ЕАЭС N RU Д – RU.HO03.B.0047

Дата регистрации декларации о соответствии: 19.07.2018. Действительна с даты регистрации по 18.07.2023 включительно.

Декларация о соответствии принята: ООО «Аквабосс», 197183, Россия, г. Санкт-Петербург, ул. Сестрорецкая, д. 3, лит. А, пом. 1Н.

**ТУ 3697-009-50056997-2010**